



ARCHÉO-NIL
Société pour l'étude des cultures
prépharaoniques de la vallée du Nil



**MUSÉE
D'ARCHÉOLOGIE
NATIONALE**
DOMAINE NATIONAL
Saint-Germain-en-Laye

Archéo-Nil fête ses 30 ans!
Journée de conférences et d'ateliers au Musée d'Archéologie Nationale
(Saint-Germain-en-Laye) le samedi 11 septembre 2021

9h accueil du public (café et viennoiseries)

9h30 Introduction de la journée

10h « Environnements et modes de vie dans la Vallée du Nil au Paléolithique récent », conférence d'Alice Leplongeon

10h30 « À la croisée des mondes. Nouveaux regards sur l'art rupestre pré- et protodynastique », conférence de Dorian Vanhulle

11h-11h30 Pause café

11h30 « La manifestation des pouvoirs à l'époque prédynastique », conférence de Julie Villaeys

12h00 « Viatiques prédynastiques », conférence de Chloé Girardi

12h30-14h00 Déjeuner

14h30-15h00 Introduction aux collections d'archéologie comparée (Christine Lorre)

Ateliers autour des objets dans la galerie d'archéologie comparée (5 ateliers qui se répètent à 15h - 15h30 - 16h - 16h30 - 17h)

Atelier 1 : « Matériel lithique » avec Alice Leplongeon (Paléolithique) et Raphaël Angevin (Néolithique)

Atelier 2 : « Parures et palettes » avec Mathilde Minotti et Nathalie Baduel

Atelier 3 : « Objets en terre cuite » avec Dorian Vanhulle

Atelier 4 : « Céramique » avec Jade Bajet

Atelier 5 : « Objets en os, en matières périssables et faune » avec Chloé Girardi

17h30 Conclusion

18h00-20h00 Cocktail apéritif

Environnements et modes de vie dans la Vallée du Nil au Paléolithique récent

Alice Leplongeon

Le Paléolithique récent de la Vallée du Nil (entre 25 000 et 15 000 ans) correspond à une période caractérisée par des conditions climatiques arides, qui ont pu remettre en cause le caractère pérenne du fleuve Nil. Malgré ces conditions environnementales particulières, de riches données archéologiques sont disponibles, à partir desquelles il est possible d'entrevoir les modes de vie des populations humaines de cette période. Au cours de cette présentation, nous examinerons les données nous permettant d'appréhender les interactions entre ces sociétés semi-sédentaires de chasseurs – pêcheurs – cueilleurs du Paléolithique récent et leur environnement.

À la croisée des mondes. Nouveaux regards sur l'art rupestre pré- et protodynastique

Dorian Vanhulle

L'intérêt scientifique pour l'art rupestre égyptien se fait discrètement jour à la fin du 19^e siècle. Il faut toutefois attendre les expéditions pionnières d'Hans Winkler à la veille de la Seconde Guerre mondiale et celles qui l'imiteront ensuite, tant en Égypte qu'en Basse Nubie, pour le voir s'imposer comme un réservoir d'images exploitables par les égyptologues. Près d'un siècle plus tard, et en dépit des progrès documentaires effectués, force est de constater que notre lecture de ces productions reste peu assurée. Située à la croisée de plusieurs disciplines, l'étude de l'art rupestre souffre d'une certaine marginalité au sein de la science égyptologique. La multiplication de travaux lui étant consacrés et de récentes découvertes majeures signalent toutefois un renouveau en cours ; renouveau dont la revue Archéo-Nil se fait l'écho principal depuis plusieurs années.

Par le biais d'une démarche diachronique et holistique, cette communication envisage de dépasser le comparatisme iconographique traditionnellement appliqué à l'art rupestre pré- et protodynastique et de proposer des pistes de réflexion quant aux fonctions et significations de ces productions. De toute évidence, il n'y a pas de solution unique, mais bien un univers des possibles encore à explorer.

La manifestation des pouvoirs à l'époque prédynastique

Julie Villaeys

Elite, chef, roi, sont autant de termes connotés dans nos langues modernes, mais ne pouvant pas être employés sans égard au contexte particulier des sociétés anciennes que nous étudions. Tenter de les définir implique aussi de comprendre le pouvoir, ou les pouvoirs, dont étaient dotés ces personnages durant les périodes de formation de la royauté et de l'Etat en Égypte. Pouvoir de coercition, de persuasion ou économique, sont quelques-unes des formes variées qu'il revêtait. Ces dernières s'exprimaient alors à travers différents marqueurs. L'étude de ces manifestations, qu'elles soient iconographiques ou matérielles, alliée au substrat théorique fourni par l'anthropologie, permet de lever le voile sur les différents modes de caractérisation adoptés par les couches les plus élevées de la société.

Viatiques prédynastiques

Chloé Girardi

Les cimetières des sociétés nilotiques prédynastiques témoignent de la diversité régionale et même locale des pratiques funéraires, tant dans la façon de traiter les corps que dans le choix du mobilier inhumé. Les objets déposés dans les tombes pour accompagner le défunt dans son dernier voyage résultent en effet d'une sélection opérée par les vivants, guidés dans leurs choix par la volonté de mettre en scène la personne sociale de l'être disparu et l'identité du groupe qui lui a survécu. Si les motivations à l'origine de cette sélection nous échappent, la relecture de la documentation archéologique à la lumière des connaissances en archéo-anthropologie apporte parfois quelques pistes de réflexion.



Raphaël Angevin est préhistorien et archéologue. Conservateur du patrimoine au Service régional de l'archéologie d'Auvergne-Rhône-Alpes, il est spécialiste des industries lithiques du Chalcolithique et de l'âge du Bronze au Proche-Orient. A ce titre, il a contribué au récolement des collections égyptiennes du musée du Louvre, du Musée d'archéologie nationale et du musée des Confluences. Ses travaux l'ont notamment conduit à rouvrir le dossier des tombes royales d'Oumm el-Qaab et à ré-examiner le mobilier funéraire provenant des nécropoles protodynastiques d'Abou Rawach, Nagada et Saqqarah Nord. Membre du laboratoire VEPMO de l'UMR doctorant de l'université de Paris 1 Panthéon-Sorbonne, il consacre sa thèse à l'étude technologique des productions en silex et en obsidienne du site de Mari (Tell Hariri, Syrie) et à leur relation avec les systèmes techniques mésopotamiens des IV^e et III^e millénaires.

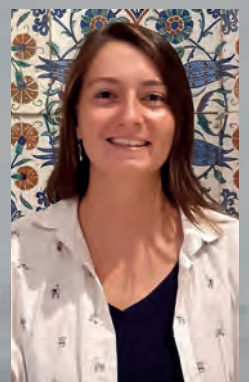
Après des études d'histoire de l'art et d'archéologie, **Nathalie Baduel** a obtenu un D.U.E.S.E. (Diplôme Universitaire d'Etude Supérieure en Egyptologie, Maison de l'Orient, Lyon II). Elle a orienté ses recherches vers le monde prédynastique en étudiant les palettes à fard et les minerais de la nécropole de Nagada, en comparant les tombes à fard et les tombes sans fard (D.E.A Civilisation des mondes anciens). Elle a ensuite consacré sa thèse à l'étude plus poussée des différents minerais colorés, aux galets de broyage et aux palettes à fard à partir de l'observation et l'analyse directe du mobilier des zones domestiques et funéraires des fouilles du site d'Adaïma (dirigées par Béatrix Midant-Reynes, IFAO), du mobilier du musée des Confluences et du musée d'Archéologie nationale. Les résultats ont été comparés à l'étude bibliographique des principales nécropoles prédynastiques. Une base de données de plus de 3000 sépultures et une étude comparative des contextes ont ainsi pu être réalisées, complétées par l'analyse physico-chimique des matériaux.



Jade Bajot est une égyptologue franco-italienne spécialisée dans l'étude de la période Prédynastique. En 2015 elle a soutenu une thèse en archéologie à la Sapienza Università di Roma qui a été publiée avec le titre : *Predynastic Maadi in Context. The Research of the Italian Expedition Revisited (1977-1986)*. Après avoir travaillé plusieurs années à Arslantepe (Turquie), en 2016 elle rejoint l'équipe qui travaille à Tell el-Iswid, dans le Delta du Nil, dirigée par B. Midant-Reynes et N. Buchez. En 2017 elle entreprend l'étude technologique du matériel céramique de Tell el-Iswid dans le but de caractériser la tradition céramique de la Culture de Basse Egypte et d'obtenir de nouvelles données sur le processus de développement de l'État égyptien.

Les résultats de cette étude encore en cours ont été publiés dans plusieurs articles.

Archéo-anthropologue chez Éveha (Bureau d'études et de valorisations archéologiques), **Chloé Girardi** est spécialiste des pratiques mortuaires égyptiennes prédynastiques et des six premières dynasties. Elle est titulaire d'un doctorat en archéologie préparé à l'Université Paul-Valéry Montpellier 3 et désormais chercheur associée au sein du laboratoire ASM (Archéologie des Sociétés Méditerranéennes) de cette même université. Formée aux principes et méthodes de l'archéothanatologie, elle participe à la fouille de sites funéraires en France et à l'étranger (Arabie Saoudite, Crète, Égypte et Territoires Palestiniens). Elle est notamment membre de la mission archéologique de Dendara depuis 2018.





Alice Leplongeon est préhistorienne et actuellement chercheuse à l'université catholique de Louvain, en Belgique dans le cadre d'un contrat postdoctoral de la Fondation Recherche en Flandres (FWO). Elle est actuellement chercheuse associée à l'Unité du CNRS Histoire naturelle de l'Homme préhistorique au Muséum national d'Histoire naturelle à Paris. Ses recherches portent sur la préhistoire (Paléolithique) de l'Afrique de l'Est et du Nord-Est, avec un intérêt particulier pour les productions lithiques et les interactions entre les populations humaines et leur environnement au cours des 50 derniers millénaires.

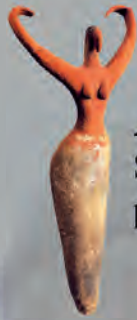
Docteur en archéologie, diplômé à l'École des Hautes Études en Sciences Sociales, **Mathilde Minotti** est archéologue indépendante rattachée comme chercheur associé à l'UMR5608- TRACES de Toulouse. Au sein de l'équipe Préhistoire Récente du Bassin Méditerranéen (PRBM), elle poursuit ses recherches sur les parures à travers des études de mobilier préhistorique en France et en Égypte. Comme archéologue et spécialiste des parures, Elle participe aux fouilles archéologiques sur le site prédynastique de Tell el-Iswid (Sharqiya, Égypte) depuis 2008 et a participé aux fouilles et prospections préhistoriques de l'Oasis de Kharga (Désert occidental, Égypte).



Dorian Vanhulle a mené sa thèse de doctorat à l'Université libre de Bruxelles. Ses recherches se concentrent sur les périodes pré- et protodynastiques en Égypte, plus particulièrement sur la place qu'a occupé le bateau dans l'univers symbolique de la culture nagadienne et sur l'art rupestre. Il a notamment participé à la mission archéologique belge dans la nécropole thébaine (ULB-Ulg) et à la mission archéologique française à Tell el-Iswid (IFAO). Il est aujourd'hui un membre actif de l'Elkab Desert Survey Project (Yale University) et de l'Aswan-Kom Ombo Archaeological Project (Yale University-Université de Bologne). Dans le cadre d'un projet postdoctoral, il a travaillé à l'étude de l'ancienne collection d'antiquités égyptiennes du roi Léopold II, aujourd'hui conservée aux Musées royaux d'Art et d'Histoire de Bruxelles. Il consacre aujourd'hui ses recherches à l'art rupestre pré- et protodynastique dans le cadre d'un poste de chargé de recherche du F.R.S.-FNRS.

Julie Villaeys poursuit un doctorat en égyptologie à Sorbonne Université, sous la direction du Professeur Pierre Tallet. Elle étudie la genèse de l'identité monarchique égyptienne à l'époque prédynastique.





ARCHÉO-NIL

Société pour l'étude des cultures
prépharaoniques de la vallée du Nil

Née en 1990 de la nécessité de faire se rencontrer, préhistoriens, égyptologues, archéologues et ethnologues, la société Archéo-Nil a pour but de promouvoir les études concernant les origines de la civilisation pharaonique.

Située au carrefour de plusieurs disciplines (préhistoire, égyptologie, ethnologie, anthropologie, sciences de l'environnement), elle développe ses activités selon deux axes : l'aide aux recherches de haut niveau, menées dans le cadre d'institutions académiques (CNRS, Universités, Instituts), et la diffusion des connaissances vers un public plus large.

Une revue thématique annuelle constitue un des points forts de son activité scientifique. Des conférenciers sont régulièrement invités à faire part des résultats de leurs recherches.

Archéo-Nil compte à ce jour une centaine de membres (étudiants, titulaires, bienfaiteurs et donateurs), parmi lesquelles de nombreuses personnalités du monde scientifique, tant en France qu'à l'étranger.

Pour plus d'informations :

www.archeonil.fr